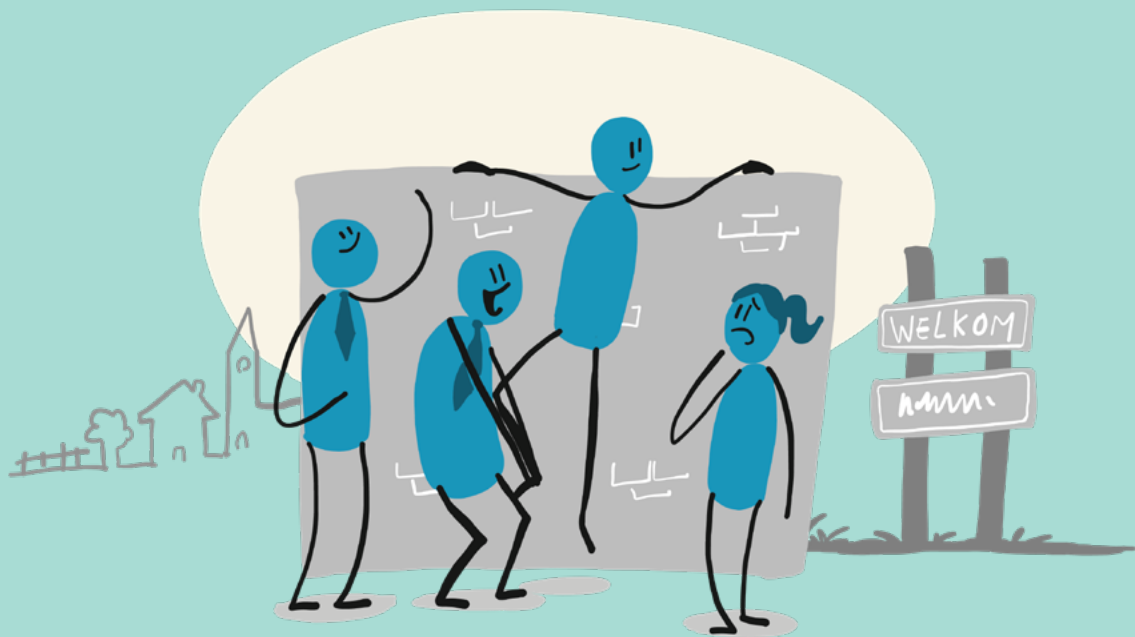


Lokaal: het sociaal domein en de kracht van de lokale verzorgingsstaat



Lokaal: het sociaal domein en de kracht van de lokale verzorgingsstaat

Maatschappelijke opgave en urgentie

Veel mensen in Nederland hebben een baan, een inkomen en sociale contacten. Zij voelen zich gewaardeerd, geaccepteerd en beschermd. Kortom: ze hebben het gevoel dat ze grip op hun leven hebben.

Voor een beperktere groep mensen is dat niet het geval. Zij hebben te maken met gevoelens van eenzaamheid, van onzekerheid en gripverlies, met onbenutte talenten, schulden, kwetsbaarheid in het onderwijs of op de arbeidsmarkt. Meestal gaat het hierbij om problemen die niet op zichzelf staan, maar die met elkaar samenhangen. Deze problemen bepalen de levensloop van mensen en zetten hun kwaliteit van leven onder druk. Deze mensen zijn voor zorg en ondersteuning aangewezen op de overheid, op publieke en private organisaties en op hulpverleners, zowel professionals als mensen uit hun eigen sociale netwerk.

De verantwoordelijkheid voor deze ondersteuningstaak is neergelegd bij de gemeenten. Recente evaluaties van (onderdelen van) het sociaal domein laten zien dat er nog een wereld te winnen valt als het gaat om het effectief bereiken, ondersteunen en bieden van kansen aan deze mensen. Zo wordt er veelvuldig beroep gedaan op (zelf-)redzaamheid en het netwerk van mensen, maar zitten vrijwilligers en mantelzorgers vaak aan hun grenzen, soms zelfs ver daar overheen. Werkgevers zijn wel bereid om mensen met beperkingen een kans te bieden, maar in de praktijk lukt het nauwelijks om die bereidheid te vertalen naar concrete kansen. Ook blijkt dat de huidige verdeling van verantwoordelijkheden tussen actoren en de wijze van financiering onvoldoende basis bieden om mensen effectief te helpen. Sommige groepen kwetsbare mensen zijn niet in beeld bij instanties. Bovendien werpt de complexiteit van het stelsel allerlei hindernissen op voor effectieve ondersteuning, in het bijzonder aan de meest kwetsbare burgers.

De maatschappelijke opgave die in dit programma centraal staat is hoe de overheid en de samenleving ervoor kunnen zorgen dat de kwetsbare groepen binnen het sociaal domein de hulp, ondersteuning en kansen krijgen

die ze nodig hebben om hun kwaliteit van leven te kunnen verbeteren, hun talenten te benutten en echt mee kunnen doen in en aan de samenleving.

Deze maatschappelijke opgave krijgt extra urgentie door een aantal ontwikkelingen:

1. Demografische ontwikkelingen op nationaal, regionaal en lokaal niveau, zoals vergrijzing en de beschikbaarheid van informele zorg.
2. De (toenemende) ervaren complexiteit van de samenleving en wat dat van burgers (professionals en niet-professionals) vraagt.
3. Technologisering en digitalisering als kans en als probleem.
4. De effecten van de maatregelen die zijn genomen tijdens de coronacrisis op economisch en sociaal-cultureel gebied. De coronacrisis maakt zichtbaar dat integrale hulpverlening soms te kort schiet. Voor burgers is het niet altijd duidelijk op welke hulp ze kunnen rekenen. Samenwerking tussen verschillende typen professionals en informele hulpverleners vraagt passende organisatie en waardering, en een lokaal gedragen zorgvisie. Lokaal zijn goede voorbeelden te vinden, maar schiet een en ander ook regelmatig tekort.

Doel

Het doel van het programma is het bieden van kennis over doelgroepen en hulpverlening in het sociaal domein en het vergroten van inzichten ten behoeve van eventuele aanpassingen in de inrichting en organisatie van het sociaal domein. Waarbij deze aanpassingen gericht zijn op het verbeteren van de kansen van deze kwetsbare groepen op meedoen - in de breedste zin van het woord. (In verbinding met de programma's [De diverse bevolking van Nederland: samenleven nu en in de toekomst](#), [Schaarste, welzijn en welbevinden](#) en [Participatie, talentontwikkeling en kansengelijkheid](#)).

De hoofdvraag is hierbij: Welke vormen van ondersteuning en hulp binnen het sociaal domein vergroten effectief de kwaliteit van leven van kwetsbare groepen in de

Nederlandse samenleving of voorkomen de achteruitgang daarvan? Welke inhoudelijke en organisatorische randvoorwaarden, en welke rolverdeling tussen de overheid, instellingen, professionals en burgers, zijn daarbij van belang? (Dit programma sluit daarmee aan op het programma [Beleidsvisies, burgervisies en gedragingen](#), dat in gaat op verschillende rolverdelingen en rolopvattingen die in de praktijk spanningen kunnen veroorzaken.)

Richtinggevende vragen

De richtinggevende vragen laten zich clusteren op basis van een aantal thema's.

1. Hoe gaat het met de kwetsbare burger en hoe komt het dat het goed of slecht gaat?
 - a. Wie maken er gebruik van de publieke voorzieningen in het sociaal domein (kenmerken/samenstelling)? Welke (stapelings van) problemen hebben ze (in brede zin, dus gezondheid, welzijn, werk en inkomen etc.)? Op welke momenten en in welke mate? Wie wordt wel of niet geholpen om weer duurzaam in de samenleving te participeren? Wie doet bij geringe tegenslag opnieuw een beroep op hulp en waarom? Welke rol spelen sociale netwerken van mensen zelf daarbij? In welke omstandigheden bieden die netwerken wel of niet voldoende ondersteuning?
 - b. Zien we, als gevolg van ontwikkelingen als digitalisering en de toegenomen complexiteit van de samenleving, veranderingen in het gebruik van voorzieningen en sociale netwerken? Wat zijn daarbij de kansen en risico's? Welk beeld heeft de doelgroep zelf van haar situatie, kansen, belemmeringen, behoeften en ondersteuningsmogelijkheden, op korte en langere termijn? (Verbinding met het programma [De diverse bevolking van Nederland: samenleven nu en in de toekomst](#)).
 - c. Hoe is deze groep verdeeld over Nederland? In welke regio's en type wijk wonen zij met name? Zijn er verschillen in samenstelling op regio- en wijkniveau en zo ja, hoe kunnen we die verklaren? Wat zijn de effecten daarvan? (verbinding met het programma [De diverse bevolking van Nederland: samenleven nu en in de toekomst](#)) en in hoeverre zijn die effecten te beïnvloeden met beleid?
2. Hoe gaat het met de realisatie van de doelen van de decentralisaties en hoe komt het dat het goed of slecht gaat? Dit thema heeft een verbinding met programma [Beleidsvisies, burgervisies en gedragingen](#). Bij het beantwoorden van bovenstaande vraag besteden we aandacht aan:
 - a) Transformatiedoelen zoals: Integraal werken, het benutten van de eigen kracht en het eigen netwerk van mensen, preventieve activiteiten en inzet van algemene voorzieningen (hierbij ook aandacht voor zaken die niet op te lossen zijn met beleid).
 - b) Stapeling van problemen bij burgers die daarmee nog steeds vaak een beroep moeten doen op verschillende wettelijke kaders en aanpalende terreinen van hulpverlening (passend onderwijs, criminaliteit, schulden, huisvesting).
 - c) Welke kansen en risico's brengt de toenemende digitalisering met zich mee? Zowel ten aanzien van de burger als de (lokale) instituties?
3. Hoe verlopen de interacties tussen de persoonlijke netwerken van mensen en instituties in het sociaal domein? Hoe komt het dat deze interacties al dan niet bijdragen aan de gestelde doelen, zoals zelfredzaamheid en integrale hulpverlening (sociaal en formeel/publiek en privaat)? (Verbinding met programma [Beleidsvisies, burgervisies en gedragingen](#)). Hierbij gaat het om informele instituties en de rol die zij kunnen spelen, om de rol die de overheid kan of wil vervullen, én om mensen die geen eigen

- d. In welke mate heeft de doelgroep van het sociaal domein het gevoel grip te hebben op haar leven als geheel, en de afzonderlijke elementen daarvan: gezondheid, opleiding, arbeid, inkomen, relaties, geluk en een toekomstperspectief? Kan dat gevoel van grip, indien nodig, worden vergroot? Wat is de invloed daarop van de coronacrisis en de maatregelen die zijn genomen?
- e. Met in ieder geval expliciet aandacht voor mensen met een arbeidsbeperking en de groep die nog geen beroep doet op formele hulp, maar dit wel nodig heeft (en dus deels onzichtbaar is en bijvoorbeeld 'het loket' niet weet te vinden).

netwerk hebben.

- a) Wat zijn de verwachtingen van burgers, private en publieke instituties? Hierbij horen vragen over de (grenzen van) zelfredzaamheid van burgers. Maar ook vragen over het vermogen van de samenleving om collectief doelen te stellen en te realiseren met betrekking tot zorg en ondersteuning. Ook de spanning die kan optreden tussen de (lokale) variëteit is hierbij een onderwerp. Evenals het vraagstuk van solidariteit als collectief doel. Hoe is dit georganiseerd? En in welke mate wordt dit als een collectieve verantwoordelijkheid gezien?
 - b) Hoe verlopen de interacties tussen de individuele burger, zijn sociale netwerken en de meer formele instituties? Hierbij gaat het om probleemsignalering, het gesprek over hulp en het vorm en inhoud geven aan die hulp.
 - c) Op welke manier beïnvloedt deze praktijk het perspectief van burgers en overheden op zorg en ondersteuning? Hoe verloopt de verschuiving van paradigma's tussen het medische en sociale domein in andere landen?
4. Hoe gaat het met de (lokale) organisatie in en van het sociaal domein en kan de onderliggende (formele en informele) structuur de omvang van de taak aan? Waarom wel of niet?
- a) Zijn gemeenten inderdaad in staat om in te spelen op de behoefte van de lokale bevolking? Welke gemeenten zijn meer of minder in staat de doelen te realiseren en waardoor komt dat? Wat wordt er wel en niet bereikt in het sociaal domein en hoe komt dat? Welke mechanismen liggen daaraan ten grondslag? (Verbinding met programma [Beleidsvisies, burgervisies en gedragingen](#).)
Met aandacht voor:
 - I. Het functioneren van en de samenwerking tussen instituties, in het bijzonder in de uitvoeringspraktijk tussen overheden, instellingen en professionals, maar ook werkgevers/bedrijfsleven en informele initiatieven. En in het verlengde daarvan: zijn deze instituties in staat de meer integrale samenwerking te bevorderen, met aandacht voor arbeidsmarkt, zorg en onderwijs? Wat vraagt dit van de uitvoering? Welke (on)mogelijkheden liggen daar? (Verbinding met programma [Beleidsvisies, burgervisies en gedragingen](#)).
 - II. Welke beleidsinterventies zijn kansrijk om de samenwerking te bevorderen met als doel meer integrale hulp aan hulpbehoevende burgers? Welke aanpassingen aan de huidige inrichting zijn daarbij bijvoorbeeld van belang om rekening te houden met wat voor mensen in verschillende fasen van het leven de optimale mix is aan verzorging (dan wel: bescherming) en ondersteuning, maar ook autonomie en ruimte voor eigen initiatief?
 - III. Welke kansen en risico's brengt de toenemende digitalisering (en de toenemende verwachtingen over *big data*) met zich mee voor de inrichting van het sociaal domein en de rol van hulpbehoevende burgers daarbij?
5. In het verlengde van de meer institutionele vragen kijken we in dit programma ook naar de verdergaande decentralisatiebeweging, die verder strekt dan het sociaal domein. In het verlengde van de resultaten in het sociaal domein kan worden onderzocht of de huidige lokale verzorging meerwaarde heeft ten opzichte van andere vormen van aansturing, of ten opzichte van informele samenwerkingen. Ook onderzoeken we of de lokale verzorging in Nederland meer of minder effectief verloopt dan in andere landen.